

# 分散农业风险，保障农业生产安全稳定

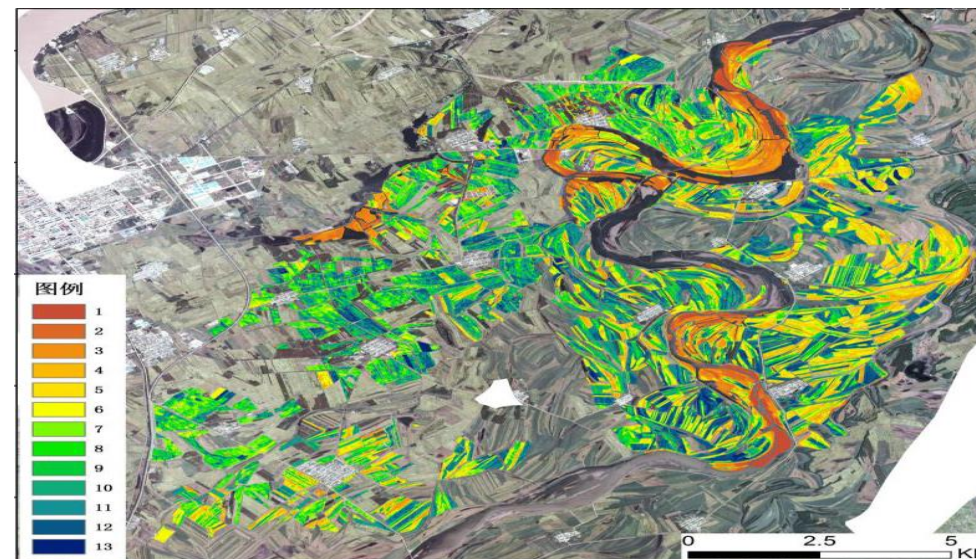
## 黑龙江省洪涝灾害种植业保险理赔案例

### —— 阳光农险

▶ 2019年6-9月，黑龙江省持续遭受洪涝灾害，保险人承保的种植业保险作物成灾面积1400余万亩。截至2019年底，共计赔付**30.5亿元**。

### ▶ 大面积受灾，查勘定损难度大

- 高度重视，全员出动深入出险一线
- 科技赋能，运用科技手段查勘定损
- 及时赔付，充分发挥农险保障作用
- 不忘初心，足额支付维护社会稳定



### ▶ 理赔价值

- 体现了种植业保险在保障农业生产，保障粮食安全方面发挥的重要作用
- 标志着3S技术应用给种植业保险带来的变革

# 加强民生服务保障，实现全民救助，共享普惠

## 山东省民生综合保险台风灾害理赔案例

### —— 人保财险

▶ 2018年8月19日，受“温比亚”台风影响，山东省境内多地不同程度受灾，**45天内**完成全部查勘定损工作。截至2019年2月，向受灾的**2.96万户**居民房屋及财产共计赔款**1.17亿元**。

### ▶ 大面积受灾，社会影响极大

- 成立多层次多部门共同组成的大案应急小组
- 与政府对接，加快理赔进展，赔付到户
- 查勘定损的同时对受灾村民进行安抚



### ▶ 理赔价值

- 保障范围全面，家庭财产和人身伤亡双保障
- 实现全民救助，共享普惠
- 协助当地政府和被保险人妥善处理好善后工作
- 避免因灾返贫，以为人本，维护社会和谐稳定

# 履行政策性职能，帮助出口企业应对中美贸易摩擦

## 美家纺巨头破产，出口信用保险理赔案例

### —— 中国信保

▶ 2019年5月19日，北美最大的实用家纺床品生产商、美国第三大家纺产品供应商H申请进入破产保护程序，相关行业出口企业蒙受巨额损失。保险人迅速启动定损核赔程序，截至2019年底支付赔款累计**1852万美元**，平均赔付时间仅**37天**。

## ▶ 主动识别风险，快速实现赔付

- ▶ 运用实时风险监控机制，敏锐定位、主动通报；
- ▶ 充分利用渠道资源优势，助力出口企业确权减损；
- ▶ 快速实现足额定损核赔，最大限度减轻企业损失；
- ▶ 提供风险管理增值服务，提高企业风险防范能力；



## ▶ 积极履行职能，体现保险价值

- ▶ **客户为中心理念**：快速赔付弥补被保险人损失，切实帮助企业应对海外信用风险；
- ▶ **专业化风险管理**：提供海外信用风险管理全流程服务，提升企业风险防范能力；
- ▶ **针对性政策研究**：以案为鉴，针对美国国别理赔业务情况研究制定对美业务理赔追偿支持举措；

# 价格下跌风险高，“保险+期货”保障棉农收益

## 棉花价格“保险+期货”理赔案例

### ——太保产险

2018年棉花“价格保险+期货”试点在新疆的博州博乐市等地进行。棉农或合作社向保险公司购买棉花价格保险，锁定棉花价格下跌风险，保险公司与期货公司合作购买棉花期权。

2019年3月自治区发改委确定实际价格15218元/吨，低于目标价格18600元/吨。核对农户交售量发票及平台数据信息，与农户签字确认损失并公示。2019年4月上旬完成赔款赔付，共计算赔款**1.30亿元**，受益农户2151户，户均受益6.04万元。



### ▶ 理赔价值

- 重合同、守信誉，切实履行保险合同，兑现保险服务承诺，保障棉农收益。
- 充分运用e农险技术创新，为农业生产提供高质量的服务，践行了太保财险企业形象。
- 积极践行2019年以来中央一号文件关于抓好“三农”领域重点工作，积极发挥保险业经济助推器和社会稳定器的功能作用，助推脱贫攻坚工程。

### ▶ 涉及农户数量多，社会影响极大

- 坚持政府引导、服务“三农”的原则。
- 防范风险，保障棉农收益。
- 发挥公司技术创新转型优势，快速进行赔付到户。
- 有利于保护棉农种植收益，稳定棉农种植积极性。

# 重大灾害精准理赔，科技赋能保障国家战略物资生产

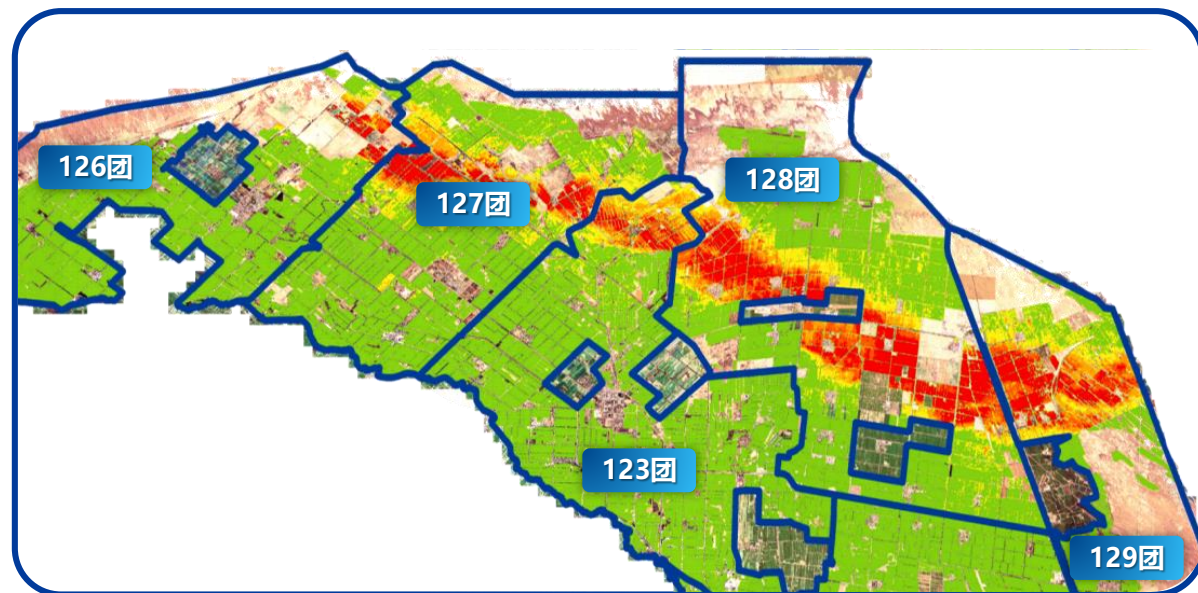
## 新疆兵团棉花雹灾理赔案例

—— 中华财险

▶ 2019年8月23日，新疆兵团第七师垦区遭遇特大冰雹灾害。受灾面积达20.33万亩，受灾农户1785户。截至2019年11月15日，棉花种植保险赔付**1.21亿元**。

## 有效应对重大灾害，社会反响强烈

- 成立多层次多部门共同组成的重大灾害应急小组
- 技术创新提升理赔效率，展现行业科技运用成果
- 发挥公司专业优势，防灾减灾帮助农户灾后再生产



## 理赔价值

- 运用卫星遥感、无人机，地面GPS定位的“天空地一体化”查勘定损技术，精确实现到地块、到农户的灾害损失鉴定
- 查勘周期比传统做法缩短20天，精准识别地块受灾程度，分类应对，积极促进作物灾后再生产，服务国家重大战略需求
- 理赔技术及结果得到政府、农户认可，成为当地政府唯一指定的行业赔付标准



## 白格堰塞湖洪水致在建水电站受损理赔案

—— 平安产险

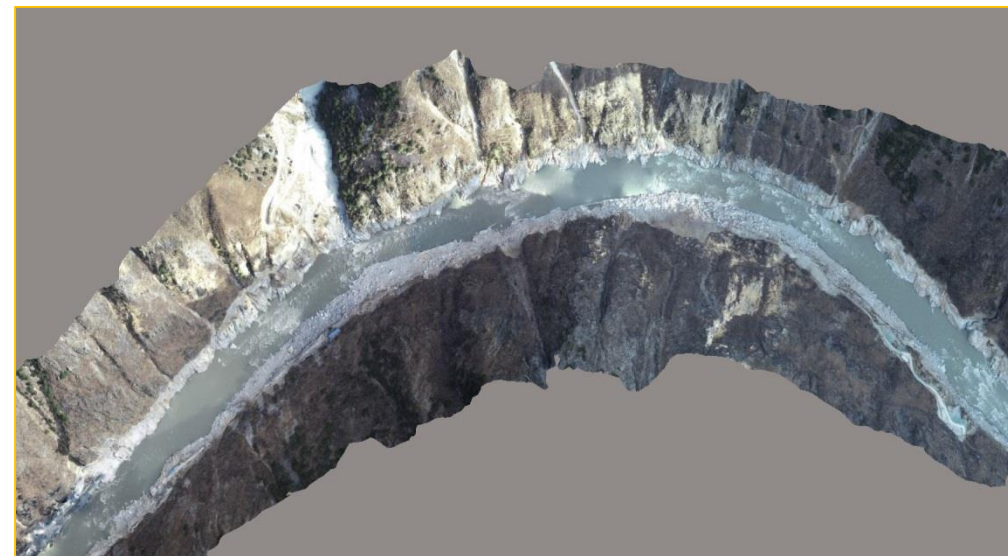


2018年10月，白格山体塌方阻断长江干流形成堰塞湖，后形成超万年一遇洪水，致下游在建水电站严重受损。24小时内启动预赔，累计预赔**1,500万元**，并于2019年6月完成建工险赔付**1.34亿元**。



### 社会影响重大，损失情况复杂

- 预判次生灾害，总分联动，先于洪水到达现场
- 24小时内启动预赔，累计预赔1500万元
- 卫星图比对和无人机建模，为客户提供准确参照
- 驻场查勘四个月，配合抢险工作，推进赔案处理



### 理赔价值

- 专业服务，高效推动查勘、预赔与结案工作
- 应赔尽赔，尊重契约，通力配合抢险
- 卫星图像，无人机科技运用，快速解决定损难点
- 为政府排忧，为客户解难，保险护航实体经济

# 节省社会资源，打造“一站式”前置理赔方案

## “货船H轮”轮沉没致纸浆全损案

—— 华泰财险

▶ 2018年1月6日，满载3012吨纸浆的货船H轮，在温州北麂岛与渔船碰撞导致船舶沉没，总价值1662万元纸浆货物全损。于2018年8月至2019年9月分批次支付赔款共计**1064万**元。

### ▶ 常规程序繁杂、各方争议难化解

- 快速反应，协助客户做好抢险施救工作
- 主动出击，多方协调整合最佳处置方案
- 专业指导，前置追偿确保货主有效减损
- 高效赔付，重合同守信用及时赔付到位



### ▶ “一站式”理赔体验

- 告别被动等待，理赔服务向前端延展
- 采用“一站式”前置方案，发挥保险人的专业优势，减少各方付出，节省社会资源，树立保险理赔的良好形象

# 化解企业经营风险，保障社会安定和谐

## 某运输公司特大交通事故案理赔案

—— 阳光产险

▶ 18年06月29日，某长途客车在京港澳高速衡东段行驶时，冲过隔离带与对向行驶的一辆半挂车相撞，造成18人死亡，14人受伤特大交通事故。截至2019年1月，共计赔付乘客 **1154万元。**

## ▶ 快速响应，积极预付，维护稳定

- ▶ 启动应急预案，应急小组组织协调救援工作
- ▶ 出险后35小时即预付1000万元，以及时抢救伤者生命，安抚家属情绪，为客户解决燃眉之急。
- ▶ 仅半年时间完成全部理赔工作



## ▶ 社会价值

- ▶ 道路客运是民众出行的主要交通方式之一，一旦出现重大事故，极易发生群死群伤情况，损失金额大，影响家庭多，社会关注度高
- ▶ 受运输企业偿付能力限制，处置不当、处理不快极易引发社会问题
- ▶ 道路客运承运人责任保险，承接企业风险，承担社会责任，化解重大风险
- ▶ 保险业为实体经济保驾护航，保障人民生命财产安全



# 完善保险保障，有效防范企业生产经营风险

## 某轮胎制造公司重大火灾事故理赔案例

### —— 人保财险

▶ 2018年9月5日，某轮胎制造公司内部车间突发重大火灾，事故导致该公司财产严重受损，并造成营业中断损失。截至2019年11月28日，共赔付**1.72亿元**。

### ▶ 财产和营业中断损失，双保障

- 重大赔案，加强组织领导，积极开展理赔
- 轮胎企业火灾频发，加强风险反馈
- 赔付营业中断损失，减轻被保险人经营亏损



### ▶ 理赔价值

- 保障范围全面，财产损失和营业中断损失双保障
- 1.72亿元的巨额赔付，助力企业快速恢复生产
- 科学合理的查勘和定损方案，加快重大赔案理赔进度，及时发挥保险经济补偿作用。

# 快速理赔护民生，专业体系有担当

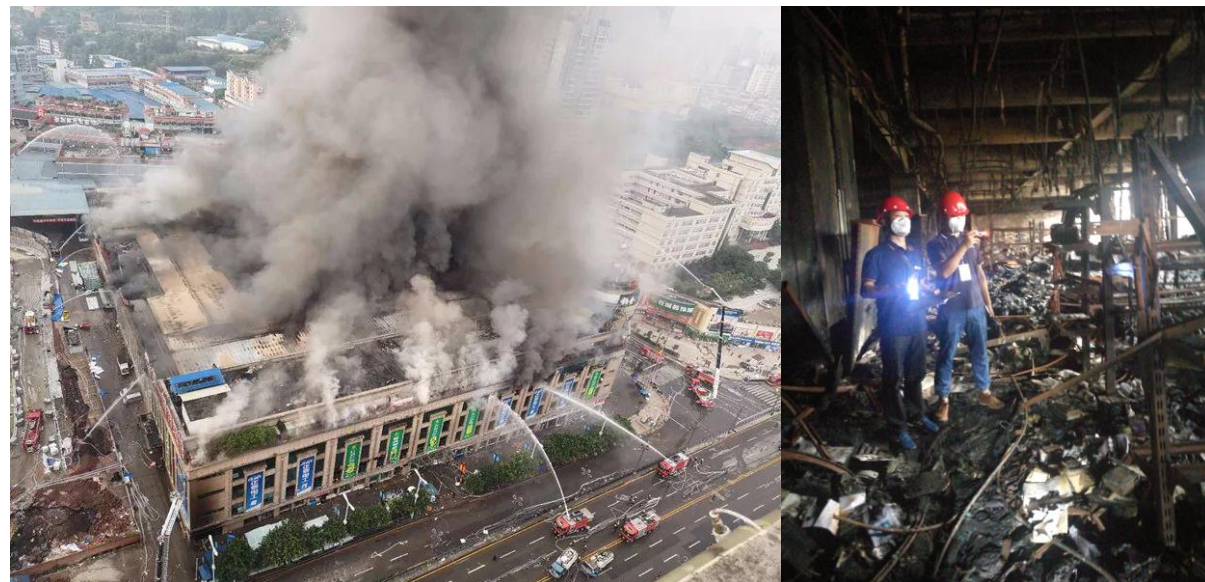
## 四川达州某商贸城火灾致重大财产损失理赔案

### —— 太保财险

▶ 2018年6月1日，四川达州某商贸城发生火灾，众多商户存货及商贸城房屋建筑严重受损。至2018年8月21日全部赔付291户小商户存货损失**6772万**元；2019年9月18日赔付商贸城房屋损失**4000万**元，共计赔款**10772**万元。

### ▶ 受损商户多，社会影响大，理赔难度高

- 三个全力勇签生死状，应对现场危险和高查勘强度
- 三个原则18种定损方法，快速赔付，15天结案98%
- 一个考虑优先理赔小商户，赔付336次，维护社会稳定
- 两个坚持做好汇报完抚，理赔高效透明
- 专业机构出具权威方案，达成房屋修复理赔



### ▶ 理赔价值

- 应用“三三一二”大灾理赔体系切实履行保险合同，积极协助当地政府维护社会和谐稳定，彰显保险服务品牌
- 得到政府和企业一致好评，达州市金融办高度评价：“全面开展保险理赔服务工作，切实践行‘保险姓保’的责任担当”。